



УТВЕРЖДАЮ:

Первый заместитель директора -
главный инженер

А.В. Марфин

06 2026 г

ТЕХНИЧЕСКОЕ ЗАДАНИЕ

на выполнение обследования строительных конструкций

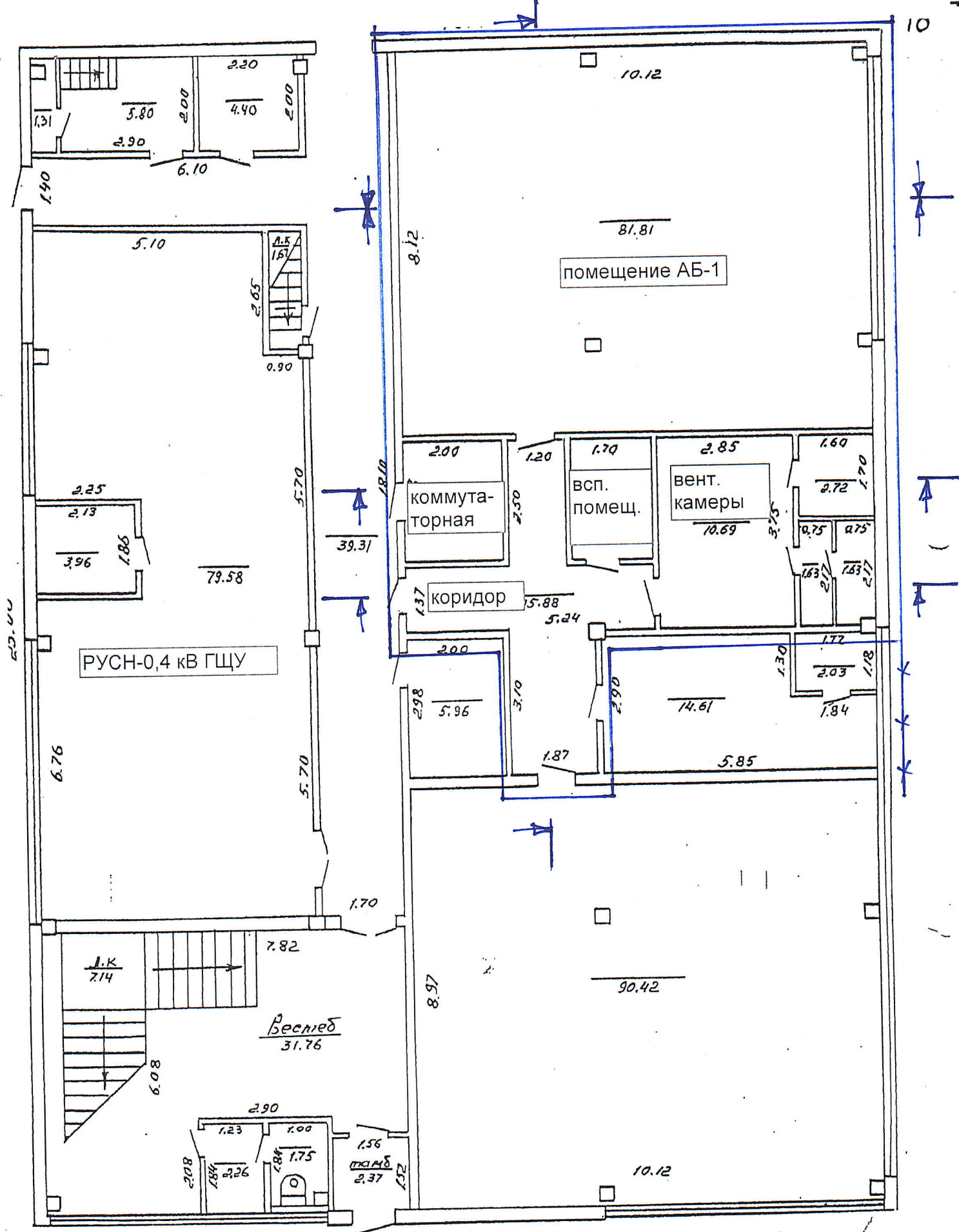
Перечень основных данных и требований	Содержание основных данных и требований
1	2
1. Наименование объекта, характеристика строительства (новое, реконструкция, расширение).	«Техническая модернизация электротехнического оборудования резервного электроснабжения аккумуляторной батареи АБ-1 в здании главного щита управления по проспекту Шмидта,106/41 в городе Могилеве»
2. Основание для выполнения детального обследования.	2.1. Техническая модернизация
3. Особые условия выполнения работ.	<p>3.1. Обследование строительных конструкций производится в условиях эксплуатируемого здания.</p> <p>3.2. Точное расположение обследуемых элементов указывает заказчик.</p> <p>3.3. Обследуемые объекты – помещения аккумуляторной АБ-1 - находятся в здании главного щита управления Могилевской ТЭЦ-2.</p>
4. Требования к объему выполняемых работ (состав работ).	<p>4.1. Выполнить детальное обследование строительных конструкций существующих помещений аккумуляторной АБ-1 (границы обследуемой зоны см. приложение 1):</p> <ul style="list-style-type: none"> - колонн, связей; - ограждающих конструкций и перегородок встроенных помещений; - конструкций пола; - перекрытий; - покрытий встроенных помещений; - фасадов со стороны улицы на всю высоту здания; - фундаментов под существующее оборудование; - кровли; - дверей, - строительных конструкций кабельных каналов под настилами фальшполами) помещения – при их наличии. <p>4.2. Выполнить обмерные работы обследуемой части здания согласно предоставленному плану (приложение 1) с обозначением всех стен, колонн, связей здания, технологических отверстий в перекрытиях/перегородках, указанием оснований под оборудование. Выполнить актуализацию размещения существующего оборудования на полу, потолке и стенах обследуемых помещений. Предоставить разрезы обследуемых помещений в соответствии с приложением 1. Выполнить расчет на действующую нагрузку покрытия обследуемых помещений.</p>

	4.3. Определить действительное техническое состояние обследуемых сооружений и их элементов, указать фактические марки элементов конструкций, получить фактические показатели качества конструкций на дату обследования.
	4.4. Выполнить теплотехнические расчеты всех конструкций: пола, кровли, стен, перегородок обследуемых помещений.
	4.5. Отбор образцов материалов строительных конструкций с последующим испытанием (при необходимости).
	4.6. Дать рекомендации по обеспечению несущей способности и устойчивости элементов конструкций (ремонт, усиление, замена).
	4.7. Дать указания по ограничению (если необходимо) параметров эксплуатации элементов конструкций для дальнейшей ее работы. Дать указания по ограничению (если необходимо) параметров эксплуатации элементов конструкций для дальнейшей ее работы.
	4.8. Перед выездом на объект подрядчик должен связаться с проектировщиком для уточнения особенностей выполнения обмерных работ.
	4.9. Оформление Заключения (в 4-х экземплярах на бумажном носителе, 1 экземпляр в электронном виде, графическая часть в формате *.dwg (2018)) о техническом состоянии обследуемых строительных конструкций и (при необходимости) рекомендаций (технических предложений) по восстановлению их эксплуатационной пригодности. Выполнение графической документации (фотографии).
5. Срок исполнения.	5.1. По согласованному графику.

от РУП «БЕЛТЭИ»
ГИП



П.Е.Иваницкий



409,23 м²

ГЩУ 1 этаж
 Бюро технической инвентаризации
 г. Минск
 Мог. ТЭЦ-2 пр-кт Шлиссельбургский 106
 14.04.98
 14.04.98